



Návod k použití



Lednička pro mléko a sirupy C4

OBSAH

1. PROHLÁŠENÍ O SHODĚ	3
2. TECHNICKÁ DATA	3
3. UMÍSTĚNÍ ELEKTRICKÉ	3
4. BEZPEČNOSTNÍ OPATŘENÍ Z HLEDISKA POŽÁRNÍ OCHRANY	3
5. INSTALACE	4
6. PŘIPOJENÍ ELEKTRICKÉHO KABELU DO SÍTĚ	4
7. NÁVOD K POUŽITÍ	8
8. ČIŠTĚNÍ A ÚDRŽBA	12

1. PROHLÁŠENÍ O SHODĚ

Vyhláška MZd. 38/2001 Sb. Nařízení 1907/2006/EC - REACH Regulation, 1935/2004/EC – Food contact regulation.

Výrobky splňují požadavky §26 zákona č.258/2000 v platném znění. Výrobky splňují požadavky směrnice RoHS 2011/65/EU.

Pozor, výrobce se vzdává jakékoli odpovědnosti v případě přímých i nepřímých poškození, které se vztahují ke špatné instalaci, nesprávným zásahem nebo úpravami, nedostatečnou údržbou, nesprávným používáním, a které jsou eventuálně způsobeny jinými příčinami, jež uvádí body uvedené v podmínkách prodeje. Tento spotřebič je určen pouze pro odborné používání a musí být obsluhován kvalifikovanými osobami. Části, které byly po nastavení zajištěny výrobcem nebo pověřeným pracovníkem, nesmí uživatel přestavovat.

2. TECHNICKÁ DATA

Šířka netto [mm]	Hloubka netto [mm]	Výška netto [mm]	Hmotnost netto [kg]	Příkon elektrický [kW]	Napájení
220	454	454	14.70	0.500	220-240 V/ 50-60 Hz

3. UMÍSTĚNÍ ELEKTRICKÉ

Ke správné činnosti a umístění spotřebiče je nutné dodržet následující všechny předepsané normy pro daný trh. Rozbalte přístroj a zkontrolujte, zda se přístroj nepoškodil během přepravy. Umístěte přístroj na vodorovnou plochu (maximální nerovnost do 2°). Drobné nerovnosti lze vyrovnat regulovatelnými nožičkami. Jestliže zařízení bude umístěné tak, že bude v kontaktu se stěnami nábytku, tyto musí odolávat teplotě až 60°C. Instalaci, seřízení, uvedení do provozu musí provést kvalifikovaná osoba, která má k takovýmto úkonům oprávnění, a to dle platných norem. Přístroj může být instalován samostatně nebo v sérii s přístroji naší výroby. Je nutno dodržovat minimální vzdálenost 10 cm od hořlavých materiálů. V tomto případě je nutné zabezpečit odpovídající úpravy, aby byla zabezpečena tepelná izolace hořlavých částí. Spotřebič se musí instalovat pouze na nehořlavém povrchu nebo u nehořlavé stěny. **Součásti spotřebiče zajištěné výrobcem, nebo jeho zástupcem nesmí pracovník provádějící instalaci výrobku přestavovat.**

4. BEZPEČNOSTNÍ OPATŘENÍ Z HLEDISKA POŽÁRNÍ OCHRANY

- obsluhu spotřebiče smí provádět pouze dospělé osoby
- spotřebič smí být bezpečně používán v souladu s platnými normami daného trhu:

Ochrana proti požáru v prostorách se zvláštním rizikem nebo nebezpečím

Ochrana před účinky tepla

- spotřebič je nutné umístit tak, aby stál nebo visel pevně na nehořlavém podkladu

Na spotřebič do vzdálenosti menší než bezpečná vzdálenost od něho nesmějí být kladeny předměty hořlavých hmot (nejmenší vzdálenost spotřebiče od hořlavých hmot je 10 cm).

Tabulka: stupeň hořlavosti stavební hmoty zařazené do st. hořlavosti hmot a výrobků

Stupeň hořlavosti	Stavební hmoty
A – nehořlavé	žula, pískovec, betony, cihly, keramické obkladačky, omítky
B – nesnadno hořlavé	akumin, heraklit, lihnos, itaver
C1 – těžce hořlavé	dřevo, listnaté, překližky sirkoklit, tvrzený papír, umakart
C2 – středně hořlavé	dřevotřískové desky, solodur, korkové desky, pryž, podlahoviny
C3 – lehce hořlavé	dřevovláknité desky, polystyrén, polyuretan, PVC

- informace o stupni hořlavosti běžným stavebních hmot uvádí tabulka výše. Spotřebiče musí být instalovány bezpečným způsobem. Při instalaci musí být dále respektovány příslušné projektové, bezpečnostní a hygienické předpisy:

- požární bezpečnost lokálních spotřebičů a zdrojů tepla
- ochrana proti požáru v prostorech se zvláštním rizikem nebo nebezpečím
- ochrana před účinky tepla

5. INSTALACE

Důležité: Výrobce neposkytuje žádnou záruku na závady, vzniklé v důsledku nesprávného používání, nedodržování instrukcí obsažených v příloženém návodu k použití a špatným zacházením se spotřebiči. Instalaci, úpravy a opravy spotřebičů pro velkokuchyně, tak jako i jejich demontáž z důvodu možného poškození přívodu plynu, mohou být prováděny pouze na základě smlouvy o údržbě, tato smlouva může být uzavřena s autorizovaným prodejcem, přičemž musí být dodržovány technické předpisy a normy a předpisy týkající se instalace, elektrického přívodu, plynové přípojky a bezpečnosti práce. Technické instrukce pro instalaci a seřízení, k použití POUZE pro specializované techniky. Instrukce, které následují, se obrací k technikovi kvalifikovanému pro instalaci, aby provedl všechny operace způsobem co nejkorektnějším a podle platných norem. Jakákoli činnost spojená s regulací apod. musí být vykonána pouze se zařízením odpojeným ze sítě. Je-li nutno udržovat spotřebič pod napětím je nutno dbát nejvyšší opatrnosti. Typ spotřebiče pro provedení odtahu je deklarován na typovém štítku, jedná se o spotřebiče typu A1.

6. PŘIPOJENÍ ELEKTRICKÉHO KABELU DO SÍTĚ

Instalace elektrického přívodu – tento přívod musí být samostatně jištěn. A to odpovídajícím jističem jmenovitého proudu v závislosti na příkonu instalovaného přístroje. Příkon přístroje zkontrolujte na výrobním štítku na zadním panelu (či boku) přístroje. Připojený zemnicí vodič musí být delší než ostatní vodiče. Přístroj připojte přímo na síť, je nezbytné vložit mezi spotřebič a síť vypínač s minimální vzdáleností 3 mm mezi jednotlivými kontakty, který odpovídá platným normám a zatížením. Přívod uzemnění (žlutozelený) nesmí tímto spínačem být přerušen. Přístroj určený pro připojení do zásuvky, připojte do sítě, pokud má zásuvka odpovídající jištění. V každém případě přívodní kabel musí být umístěn tak, že v žádném bodě nedosáhne teploty o 50 stupňů vyšší než prostředí. Než bude spotřebič připojen do sítě, je nutné se nejprve ujistit, že:

- přívodní jistič a vnitřní rozvod snesou proudové zatížení spotřebiče (viz štítek matrice)
- rozvod je vybaven účinným uzemněním podle norem příslušného trhu a podmínek daných zákonem
- zásuvka nebo vypínač v přívodu jsou dobře přístupné od spotřebiče
- elektrický přívod do zařízení musí být z ohebného materiálu

Vzdáváme se jakékoli zodpovědnosti v případě, že tyto normy nebudou respektovány a v případě porušení výše uvedených zásad. Před prvním použitím musíte přístroj vyčistit viz. kapitola „čištění a údržba“. Spotřebič musí být uzemněn pomocí šroubu se značkou uzemnění.

- Vidlici napájecího přívodu nezasunujte do el. zásuvky a nevytahujte z el. zásuvky mokřma rukama a taháním za napájecí přívod!
- Nepoužívejte prodlužovací kabely nebo sdružené zásuvky.
- **Přípojný bod sítě musí mít maximálně níže uvedenou impedanci: $Z_{MAX} = 0,042 + j 0,026 \Omega$ pro fázové vodiče a $0,028 + j 0,017 \Omega$ pro nulový vodič.**

Správné použití

- Před použitím si pozorně přečtěte uživatelskou příručku.
- Zařízení je navrženo tak, aby poskytovalo různé nápoje na bázi mléka a je určené pro použití v potravinářských provozech, kancelářích, hotelech, večerkách a dalších podobných prostředích.
- Model chlazení mléka dokáže náš kávovar rozpoznat automaticky při připojení chladiče mléka k našemu kávovaru. Pokud byste chtěli připojit chladič mléka k vlastnímu kávovaru, kontaktujte prosím zákaznický servis o pomoc.
- Zařízení je určeno pro provoz ve vnitřních prostorech, ale není vhodné pro použití venku.
- Nepoužívejte zařízení, pokud nejste obeznámeni s různými funkcemi.

- Nepoužívejte zařízení, pokud nebylo vyčištěno.
- Děti starší let a osoby se sníženou fyzickou, smyslové nebo duševní schopnosti nebo nedostatek zkušeností a znalostí v tom, jak k použití stroje je povoleno používat zařízení, pokud tomu tak nebylo dostal dohled nebo instrukce.
- Děti si se zařízením nesmějí hrát
- Po vypnutí na několik dní doporučujeme důkladné vyčištění.

Výrobce neručí za škody způsobené nesprávným používáním použití a nese odpovědnost za chyby při instalaci nebo čištění způsobené tím nesprávný provoz.

Popis

Kompletní ukázková konfigurace je znázorněna níže. Vezměte prosím na vědomí, že váš chladič mléka může vypadat odlišně od zde uvedené konfigurace. Viz strana konkrétní instalace.



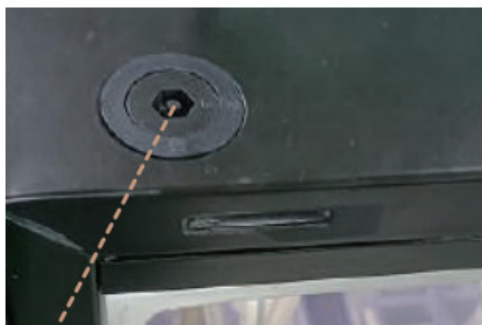
C4



Připojení napájení

Připojení kávovaru

Volitelný



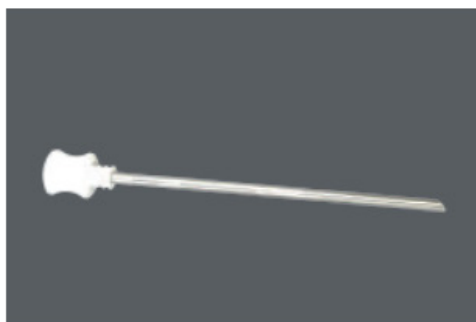
Uzamykatelné



Napájecí kabel pro připojení chlazení mléka k napájení



Napájecí kabel pro připojení chlazení mléka k kávovaru (k dispozici pro jeden přístroj, další konektor je volitelný)



Hadička na mléko
(C 22 se dvěma hadičkami na mléko
C 4 s jednou hadičkou na mléko)



NTC nádoba na mléko
(C 22 s duálním NTC
C 4 s jedním NTC)



Nádoba na mléko

Suroviny a chladiva

Povrch vnitřních a vnějších předmětů v přímém kontaktu musí být vyrobeno z pozinkovaného, hliníkového nebo netoxického plastu. Chladivo musí být použito v souladu s příslušnými nařízeními vlády. Typ chladiva a množství kapaliny, které má být naplněno, naleznete v tabulce parametrů.

Poznámka: tento výrobek používá chladivo R600a a cyklopentan, údržbu musí specifikovat výrobce nebo odborně vyškolený personál. Dávejte pozor na požár!

Pokyny pro chladicí spotřebiče a výrobce ledu musí obsahovat:
podstata následujícího:

VAROVÁNÍ: Při umísťování spotřebiče se ujistěte, že není napájecí kabel zachycený nebo poškozený.

VAROVÁNÍ: Nehleďte více přenosných zásuvek nebo přenosných zásuvek napájecího zdroje na zadní straně spotřebiče.

Spotřebiče, které používají hořlavé izolační plyny, musí mít pokyny obsahující informace o likvidaci spotřebiče.

Technická data:

Položka	Parametr
Napětí/Frekvence	220-240V 50/60 Hz
Typ podnebí	3, 4, 5
Proud	0,5 A
Světelná síla	0,5 W
Chladivo	R600a/10,8 g
Pěnový materiál	Cyclopentane
Jedna nádoba na mléko	5 L
Dvojitá nádoba na mléko	2L/Box
Materiál nádoby na mléko	Potravinářské ABS
Chladivo	Chladivo bez freonů
Výparník	Vzduchem chlazený lamelový výparník
Kondenzátor	Drátový a trubkový kondenzátor
Teplotní rozsah	Teplota chlazení mléka 0~4 °C
Hluk	47dB
Čistá hmotnost	16 kg

Typ klimatu 3,4,5: Stroj lze normálně používat za níže uvedených podmínek. Teplota mezi 25°C-40°C a vlhkost mezi 40%-60%.

Vnitřní i vnější povrch je vyroben z pozinkovaného, hliníkového nebo netoxického plastu.

Chladivo se musí používat v souladu s příslušnými nařízeními vlády.

Typ chladiva musí přísně dodržovat technické údaje.

Tento produkt používá chladivo R600a a cyklopentan, ne zařízení zlikvidujte jako odpad. Použijte prosím oddělenou recyklaci zařízení. Obráťte se na místní samosprávu pro informace o dostupné recyklační systému.

7. NÁVOD K POUŽITÍ

Místo instalace

- Místo instalace musí být suché a chráněné proti stříkající vodě.
- Zařízení musí být instalováno na pevném, rovném a žáruvzdorném podkladu.
- Okolní teplota nesmí překročit 40°C.
- Síťová přípojka musí odpovídat napětí, proudu a frekvence uvedená na štítku zařízení.
- Při vybalování a přepravě jej uchovávejte vodorovně a kontaktujte nás dodavatele, pokud zjistíte poškození.
- Výrobek musí být umístěn v suché větrané místnosti, mimo dosah tepla zdroje, jako jsou radiátory, tepelné trubky klimatizace.
- Pokud je napájecí kabel poškozen, musí být vyměněn výrobcem popř podobně kvalifikované osoby, aby nedošlo k ohrožení života.



1. Vložte hadici na mléko (šedá) a čisticí hadici (černá) do chladiče mléka



2. Horní je připojen k hadici na mléko a spodní připojený na čisticí hadici



3. Vložte NTC



4. Připojte hadice na mléko (vstup)



5. Vložte NTC a integrovanou hadičku na mléko do víka nádoby na mléko



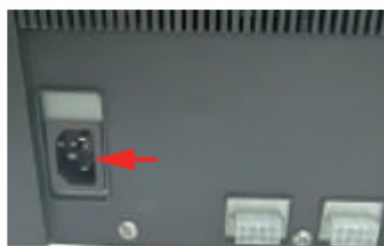
6. Umístěte kontejner na mléko zpět



7. Připojte kabel ke kávovaru



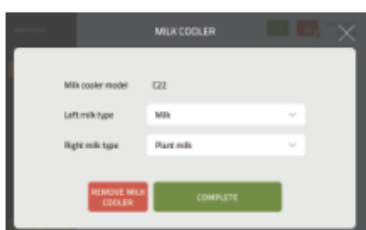
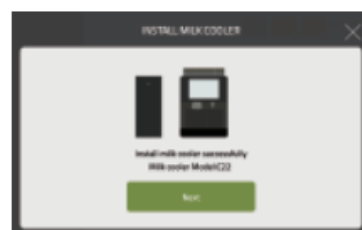
8. Připojte kabel ke chladiči mléka (jiný konektor je volitelný)



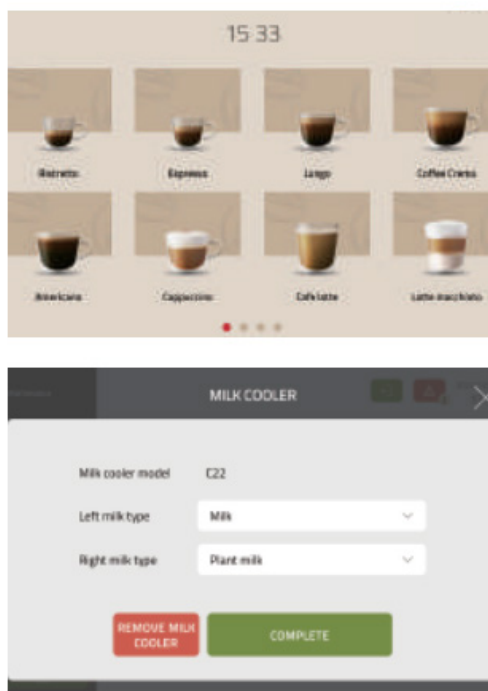
9. Připojte zařízení k napájení



10. Vstupte do nabídky kávovaru, zvolte System-Accessory-Milk chladič a nainstalujte chladič mléka podle pokynů



11. Vyberte typ mléka



Vyberte ikonu nápoje na bázi mléka, např. cappuccino pro zahájení nápoje příprava.

Čištění a údržba

Před čištěním zařízení je třeba odpojit napájení a poté jej vytáhnout síťová zástrčka.

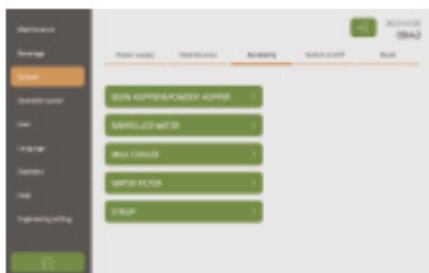
- Při odpojování napájení netahejte za napájecí kabel násilím.
- Při čištění zařízení nepoužívejte ostré předměty. Místo suchého hadříku a neutrální čisticí prostředek.
- Nejméně jednou měsíčně vyčistěte kondenzátor vysavačem nebo kartáčem vyčistit prach uvnitř.
- Nečistěte zařízení přímo pod vodou.
- Před výměnou LED světla je nutné odpojit napájení, což také potřebuje provádět nebo instruovat odborný personál.
- Údržbu chladiva musí provádět pověřený personál výrobce nebo odborný technik. Dbejte na požární bezpečnost.
- Likvidujte stará zařízení ekologicky neutrálním způsobem.
- Zvolte plnicí potrubí pro použití funkce sirupu znovu.
- Před údržbou nezapomeňte zkontrolovat, zda napájecí kabel nestárne, součást v chladiči mléka funguje hladce a chladivo uniká.

Doporučená frekvence údržby je jednou za měsíc.

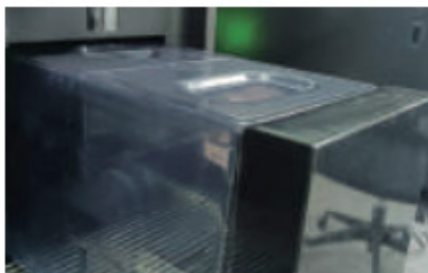
- Pokud nebudete chladič mléka delší dobu používat, odpojte síťovou zástrčku a vyčistěte vnitřek chladiče mléka.

Kondenzace vody na dveřích je normální, když je vlhkost vyšší než 55 %.

Čištění a údržbu chladiče mléka je nutné provádět ve spojení s kávovarem. Pro podrobnosti je třeba kontaktovat zákaznický servis.



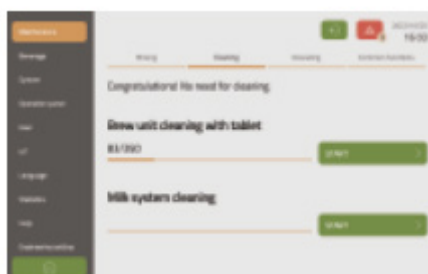
1. Nainstalujte chladič mléka na kávovar jako první



2. Vyměňte nádrž na vodu a naplňte nádržku na vodu s čerstvou vodou do maximální úrovně, poté umístěte zadní nádrž na vodu



3. Pokud je automatické odvodnění systému není připojen, doporučujeme umístit další velký šálek pod výpusť kávy



4. Vyberte Menu Údržba-Čištění-Mléko čištění systému



5. Postupujte podle pokynů na displeji, celková doba trvání je cca. 10min
Čištění a údržba C4 je stejná jako C22

Odstraňování problémů

Některé běžné chyby můžete vyzkoušet odstranit sami, jak je uvedeno níže. Ostatní vážné problémy je třeba kontaktovat zákaznický servis nebo technika.

Bez připojení

- Zkontrolujte, zda je připojeno napájení
- Zkontrolujte, zda je obvod normální
- Zkontrolujte, zda není chladič mléka správně nainstalován

Příliš vysoká teplota

- Zkontrolujte nastavení teploty
- Zkontrolujte, zda jsou dvířka dobře zavřená
- Zkontrolujte, zda vnitřní ventilátor funguje normálně
- Zkontrolujte a vyčistěte kondenzátor

Hluk

- Zkontrolujte, zda je zařízení umístěno vodorovně
- Zkontrolujte, zda je zařízení připojeno přímo k jinému zařízení a nezpůsobuje vibrace

Kvůli neustálým aktualizacím a vylepšování nemusí váš chladič mléka odpovídat úvodu této uživatelské příručky.

Jednoduše jej používejte, protože výkon zařízení nebude ovlivněn.

Máte-li jakékoli dotazy, obraťte se na náš zákaznický servis a požádejte o pomoc.

8. ČIŠTĚNÍ A ÚDRŽBA

Doporučuje se nechat přístroj alespoň jednou ročně překontrolovat odborným servisem. Veškeré zásahy do přístroje může provádět pouze kvalifikovaná osoba, která má k takovýmto úkonům oprávnění. **POZOR!** Zařízení se nesmí čistit přímou nebo tlakovou vodou. Čistěte zařízení denně. Denní údržba prodlužuje životnost a účinnost zařízení. Vždy vypněte hlavní přívod k zařízení. Nerezové části omyjte vlhkým hadrem se saponátem bez hrubých částic a vytřete do sucha. Nepoužívejte abrasivní nebo korozivní čisticí prostředky. Pozor! Nežli začnete přístroj používat, je nutné z celého povrchu sejmout ochranné fólie, a pak jej dobře omýt vodou se saponátem na nádobí, a poté otřít vlhkým hadrem. **UPOZORNĚNÍ** Záruka se nevztahuje na všechny spotřební díly podléhající běžnému opotřebení (gumová těsnění, žárovky, skleněné a plastové díly atd.). Záruka se též nevztahuje na zařízení pokud není provedena instalace v souladu s návodem – oprávněným pracovníkem dle odpovídajících norem a pokud bylo se zařízením neodborně manipulováno (zásahy do vnitřního zařízení atd.) nebo bylo obsluhováno nezaškoleným personálem a v rozporu s návodem k použití, dále se záruka nevztahuje na poškození přírodními vlivy či jiným vnějším zásahem. **Nutná kontrola servisní organizací 2 x ročně. Přepravení obaly a zařízení po ukončení životnosti odevzdejte do sběru, dle předpisů o nakládání s odpadem a nebezpečným odpadem.**